



## Statistische Berichte

Kennziffer  
H II 1 m  
6/2012

# Binnenschifffahrt in Bayern im Juni 2012





Alle Veröffentlichungen im Internet unter  
**[www.statistik.bayern.de/veroeffentlichungen](http://www.statistik.bayern.de/veroeffentlichungen)**

Diesen Code einfach mit der entsprechenden App scannen, um zum angegebenen Link zu gelangen.

#### **Kostenlos**

ist der Download von allen Statistischen Berichten (meist PDF- und Excel-Format) sowie von „Bayern Daten“ und „Statistik kommunal“ (Informationelle Grundversorgung).

#### **Newsletter-Service**

Für Themenbereich/e anmelden. Information über Neuerscheinung/en wird per E-Mail aktuell übermittelt.

#### **Kostenpflichtig**

sind die links genannten Veröffentlichungen in gedruckter Form sowie die Druck- und Dateiausgaben (auch auf Datenträger) aller anderen Veröffentlichungen. Bestellung direkt im Internet oder beim Vertrieb, per E-Mail oder Fax.

## **Impressum**

#### **Statistische Berichte**

bieten in tabellarischer Form neuestes Zahlenmaterial der jeweiligen Erhebung. Dieses wird, soweit erforderlich, methodisch erläutert und kurz kommentiert.

#### **Herausgeber, Druck und Vertrieb**

Bayerisches Landesamt für  
Statistik und Datenverarbeitung  
St.-Martin-Str. 47  
81541 München

#### **Vertrieb**

E-Mail [vertrieb@statistik.bayern.de](mailto:vertrieb@statistik.bayern.de)  
Telefon 089 2119-3205  
Telefax 089 2119-3457  
Internet [www.statistik.bayern.de/veroeffentlichungen](http://www.statistik.bayern.de/veroeffentlichungen)

#### **Auskunftsdienst**

E-Mail [info@statistik.bayern.de](mailto:info@statistik.bayern.de)  
Telefon 089 2119-3218  
Telefax 089 2119-13580

#### **© Bayerisches Landesamt für Statistik und Datenverarbeitung, München 2012**

Alle Veröffentlichungen oder Daten sind Werke im Sinne von § 2 Urheberrechtsgesetz. Die Verwendung, Vervielfältigung und/oder Verbreitung von Veröffentlichungen oder Daten gleich welchen Mediums (Print, Datenträger, Datei etc.) – auch auszugsweise – ist nur mit Quellenangabe gestattet. Sie bedarf der vorherigen Genehmigung bei Nutzung für gewerbliche Zwecke, bei entgeltlicher Verbreitung oder bei Weitergabe an Dritte sowie bei Weiterverbreitung über elektronische Systeme und/oder Datenträger. Sofern in den Produkten auf das Vorhandensein von Copyrightrechten Dritter hingewiesen wird, sind die in deren Produkten ausgewiesenen Copyrightbestimmungen zu wahren. Alle übrigen Rechte bleiben vorbehalten.

## **Zeichenerklärung**

- 0 mehr als nichts, aber weniger als die Hälfte der kleinsten in der Tabelle nachgewiesenen Einheit
- nichts vorhanden oder keine Veränderung
- / keine Angabe, da Zahl nicht sicher genug
- Zahlenwert unbekannt, geheimzuhalten oder nicht rechenbar
- ... Angabe fällt später an
- x Tabellenfach gesperrt, da Aussage nicht sinnvoll
- ( ) Nachweis unter dem Vorbehalt, dass der Zahlenwert erhebliche Fehler aufweisen kann
- p vorläufiges Ergebnis
- r berichtigtes Ergebnis
- s geschätztes Ergebnis
- D Durchschnitt
- ≙ entspricht

## **Auf- und Abrundungen**

Im Allgemeinen ist ohne Rücksicht auf die Endsummen auf- bzw. abgerundet worden. Deshalb können sich bei der Summierung von Einzelangaben geringfügige Abweichungen zu den ausgewiesenen Endsummen ergeben. Bei der Aufgliederung der Gesamtheit in Prozent kann die Summe der Einzelwerte wegen Rundens vom Wert 100 % abweichen. Eine Abstimmung auf 100 % erfolgt im Allgemeinen nicht.

## Inhaltsübersicht

	Seite
Erläuterungen .....	2
 <b>Grafiken</b>	
Güterumschlag der Binnenschifffahrt in Bayern seit 2010 nach Monaten .....	3
Güterumschlag der Binnenschifffahrt in Bayern im Juni 2012 nach Güterabteilungen .....	3
 <b>Tabellen</b>	
1. Die Entwicklung des Güterumschlags nach Verkehrsgebieten und ausgewählten Häfen in Bayern seit 2002 .....	4
2. Güterumschlag nach Verkehrsgebieten und ausgewählten Häfen in Bayern im Juni 2012 .....	5
3. Güterumschlag nach Güterabteilungen in Bayern im Juni 2012 .....	6
4. Schiffsverkehr, Güterempfang und Güterversand nach Verkehrs- gebieten und ausgewählten Häfen in Bayern im Juni 2012 .....	8
5. Güterempfang und Güterversand nach Verkehrsgebieten, ausgewählten Häfen und Güterabteilungen in Bayern im Juni 2012 .....	9

## Erläuterungen

### Rechtsgrundlage

Die monatliche Erhebung wird durchgeführt aufgrund Abschnitt 2, § 3 des Gesetzes über die Statistik der See- und Binnenschifffahrt, des Güterkraftverkehrs, des Luftverkehrs sowie des Schienenverkehrs und des gewerblichen Straßen-Personenverkehrs (Verkehrstatistikgesetz – VerkStatG) in der Fassung der Bekanntmachung vom 20. Februar 2004 (BGBl. I S. 318), zuletzt geändert durch Artikel 2 des Gesetzes vom 6. November 2008 (BGBl. I S. 2162) in Verbindung mit dem Gesetz über die Statistik für Bundeszwecke (Bundesstatistikgesetz - BStatG) vom 22. Januar 1987 (BGBl. I S. 462, 565), zuletzt geändert durch Artikel 3 des Gesetzes vom 7. September 2007 (BGBl. I S. 2246).

### Erhebungsmerkmale

Die Statistik erfasst in den Häfen und an sonstigen Lösch- und Ladeplätzen die Ankunft und den Abgang von Schiffen einschließlich Schiffsmerkmale (Flagge, Tragfähigkeit, Schiffsgattung) sowie die von ihnen ein- und/oder ausgeladenen Güter und Containermerkmale (Gutart, Gefahrgut, Menge in Tonnen, Containerart, Anzahl der Container, Ladungsart).

### Anschreibepflicht

Angeschrieben werden alle Schiffe, die dem Güterverkehr dienen.

Ausgenommen sind/ist:

- Schiffe, die ausschließlich als Schlepp- oder Schubkraft eingesetzt werden;
- Ankunft bzw. Abgang von Schiffen in Häfen, die lediglich als Schutz- und Sicherheitshafen angelaufen werden;
- Leichterungen im Sinne von Güterausladungen aus einem Schiff oder Güterumladungen von einem Schiff auf ein anderes auf freier Strecke zur Verringerung des Tiefgangs des ausladenden Schiffes;
- Schiffe zum Zwecke des Fischfangs, zu Baggerarbeiten oder Wasserbauten (Fahrten von Baggerschiffen, die Baggergut führen, das Gegenstand des Handels ist, sind jedoch anschreibepflichtig);
- Fahrgastschiffe mit und ohne Güterladung;
- der Fährverkehr;
- der Verkehr zur Versorgung der Schiffe;
- der Ortsverkehr (das ist der Verkehr von Schiffen und Gütern zwischen den Häfen, Lade- und Löschstellen derselben politischen Gemeinde).

### Güterumschlag und Gütersystematik

Der Güterumschlag ergibt sich aus den Meldungen der Schiffs- sowie der Frachtführer oder Verfrachter über die Aus- und Einladungen der in den bayerischen Häfen angekommenen und abgegangenen Schiffe. Die Art der beförderten Güter wurde bis zum Jahr 2010 nach dem "Güterverzeichnis für die Verkehrstatistik" (NST/R), Ausgabe 1969 dargestellt.

Ab dem Berichtsjahr 2011 wurde die Gütersystematik NST-2007 eingeführt, die sich an der Güterklassifikation der Wirtschaftszweige orientiert und Vergleiche mit den Produktionsstatistiken ermöglicht. Die in diesem Bericht ausgewiesene NST-2007 enthält insgesamt 20 Güterabteilungen und basiert auf der CPA.

Zur europäischen Vereinheitlichung werden die Eigengewichte der leeren Container der NST 2007-Gruppe 161 zugeordnet und das Eigengewicht der beladenen Container der Gütergruppe des überwiegenden Containerinhalts.

### Hauptverkehrsbeziehungen

Der regionalen Abgrenzung der Binnenschifffahrt liegen das "Verzeichnis der Verkehrsbezirke und Häfen", Ausgabe 1995 sowie das "Verzeichnis deutscher und ausländischer Häfen", gültig für Berichtsperioden ab Januar 1995, zugrunde.

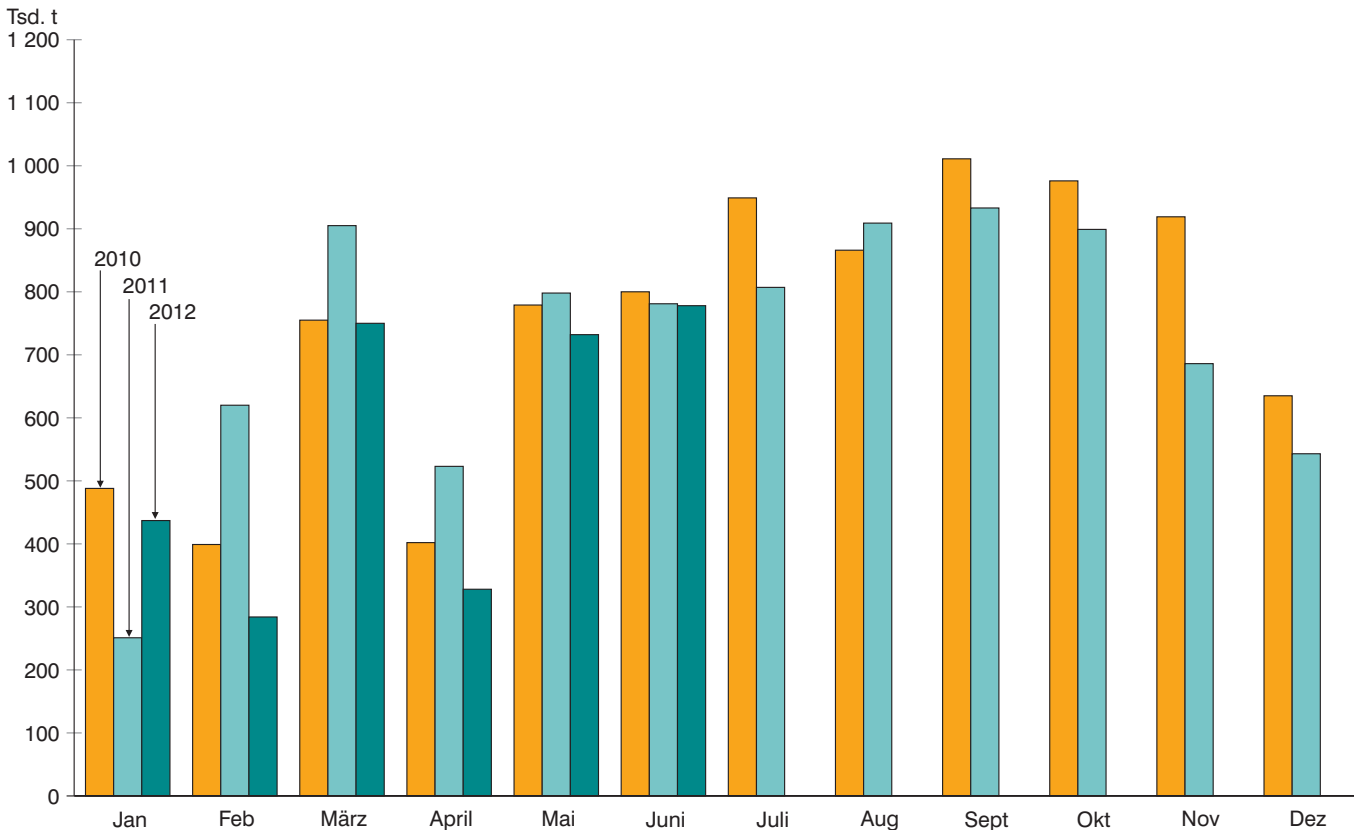
### Methodischer Hinweis

Gelegentlich auftretende Differenzen in den Summen sind auf das Runden der Containergewichte zurückzuführen. Abweichungen zwischen den Ergebnissen einzelner Häfen sind, bedingt durch unterschiedliche Berechnungen der Containergewichte, möglich.

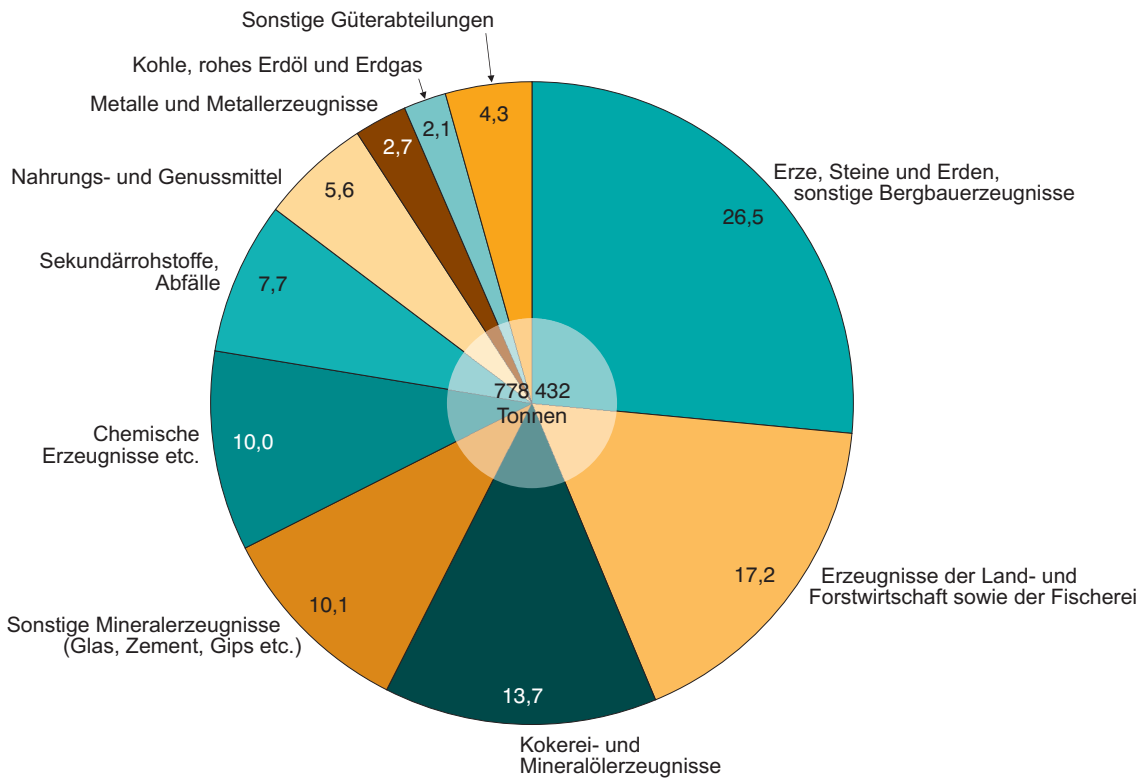
### Abkürzungen

E	=	Empfang	MD	=	Monatsdurchschnitt
V	=	Versand	CPA	=	Classifications of products by activity
t	=	Tonnen			

### Güterumschlag der Binnenschifffahrt in Bayern seit 2010 nach Monaten



### Güterumschlag der Binnenschifffahrt in Bayern im Juni 2012 nach Güterabteilungen in Prozent



### 1. Die Entwicklung des Güterumschlags nach Verkehrsgebieten und ausgewählten Häfen in Bayern seit 2002

Jahr — Monat	Nürnberg	Bam- berg	Schwein- furt	Würz- burg	Karl- stadt	Leng- furt	Aschaf- fen- burg	Kel- heim	Re- gens- burg	Strau- bing- Sand	Deg- gen- dorf	Pas- sau <sup>1)</sup>	Main- gebiet	Donau- gebiet	Bayern ins- gesamt
	1 000 Tonnen														
2002 .....	553	604	526	545	148	473	867	675	2 453	221	433	215	5 813	4 301	<b>10 115</b>
MD .....	46	50	44	45	12	39	72	56	204	18	36	18	484	358	<b>843</b>
2003 .....	447	441	488	410	225	399	771	628	3 194	242	320	253	4 934	4 820	<b>9 755</b>
MD .....	37	37	41	34	19	33	64	52	266	20	27	21	411	402	<b>813</b>
2004 .....	523	443	495	369	444	341	794	648	3 462	305	411	327	5 180	5 370	<b>10 550</b>
MD .....	44	37	41	31	37	28	66	54	288	25	34	27	432	448	<b>879</b>
2005 .....	579	450	434	396	447	449	859	651	3 470	373	416	328	5 065	5 481	<b>10 546</b>
MD .....	48	38	36	33	37	37	72	54	289	31	35	27	422	457	<b>879</b>
2006 .....	527	358	402	407	584	635	949	683	2 403	277	417	380	5 924	4 420	<b>10 344</b>
MD .....	44	30	34	34	49	53	79	57	200	23	35	32	494	368	<b>862</b>
2007 .....	454	362	320	349	579	677	809	657	2 278	282	474	312	5 709	4 194	<b>9 903</b>
MD .....	38	30	27	29	48	56	67	55	190	23	39	26	476	350	<b>825</b>
2008 .....	517	338	343	384	449	558	911	619	2 505	428	430	346	5 498	4 438	<b>9 936</b>
MD .....	43	28	29	32	37	46	76	52	209	36	36	29	458	370	<b>828</b>
2009 .....	441	385	357	343	218	434	815	446	1 873	493	299	396	4 843	3 626	<b>8 468</b>
MD .....	37	32	30	29	18	36	68	37	156	41	25	33	404	302	<b>706</b>
2010 .....	481	400	387	429	356	405	860	519	1 642	611	404	323	5 327	3 651	<b>8 979</b>
MD .....	40	33	32	36	30	34	72	43	137	51	34	27	444	304	<b>748</b>
2011 .....	448	296	331	293	399	502	872	451	1 495	637	376	346	5 276	3 380	<b>8 656</b>
MD .....	37	25	28	24	33	42	73	38	125	53	31	29	440	282	<b>721</b>
<b>2011</b>															
Januar ...	4	20	21	14	-	3	37	10	66	23	20	8	120	131	<b>251</b>
Februar ..	61	33	39	34	30	41	69	51	94	48	21	17	379	241	<b>620</b>
März .....	57	48	45	33	62	52	85	51	183	62	31	31	534	371	<b>905</b>
April .....	25	16	15	9	21	25	61	29	102	32	27	21	308	215	<b>523</b>
Mai .....	32	29	34	35	30	50	62	36	131	26	32	34	530	268	<b>798</b>
Juni .....	42	25	23	24	40	44	79	66	158	27	34	24	467	314	<b>781</b>
Juli .....	30	20	25	32	49	46	91	39	89	63	39	31	537	271	<b>807</b>
August ...	42	29	26	20	29	59	87	52	121	89	50	55	534	376	<b>909</b>
Sept. ....	45	19	32	27	49	51	83	28	172	90	51	50	540	393	<b>933</b>
Oktober .	47	22	30	28	31	49	78	37	176	78	29	34	538	361	<b>899</b>
Nov. ....	27	15	21	12	25	45	65	30	129	52	24	29	418	268	<b>686</b>
Dez. ....	36	20	19	24	31	37	74	22	73	47	17	11	371	171	<b>543</b>
<b>2012</b>															
Januar ...	28	16	18	25	23	41	64	29	57	53	22	10	262	175	<b>437</b>
Februar ..	14	15	17	12	15	25	68	19	36	13	9	7	196	88	<b>284</b>
März .....	71	38	31	28	36	55	79	55	100	41	32	30	472	278	<b>750</b>
April .....	15	10	11	6	14	13	27	12	70	12	20	12	198	131	<b>328</b>
Mai .....	51	20	32	20	52	62	64	47	140	33	22	32	438	295	<b>732</b>
Juni .....	40	22	32	35	40	60	82	43	116	36	27	28	521	258	<b>778</b>
Juli .....															
August ...															
Sept. ....															
Oktober .															
Nov. ....															
Dez. ....															

<sup>1)</sup> Ab Juli 2008 einschließlich Passau-Schalding.

**2. Güterumschlag nach Verkehrsgebieten und ausgewählten Häfen in Bayern  
im Juni 2012**

Verkehrs- gebiet — Hafen	Juni 2011	Mai 2012	Juni 2012	Januar - Juni 2011	Januar - Juni 2012	Veränderung		
						Juni 2012 gegenüber		Januar - Juni 2012 gegenüber Januar - Juni 2011
						Juni 2011	Mai 2012	
Tonnen						%		
<b>Maingebiet</b>								
Nürnberg.....	42 206	50 694	40 249	220 306	218 433	-4,6	-20,6	-0,9
Bamberg.....	24 918	19 539	22 212	170 336	120 581	-10,9	13,7	-29,2
Schweinfurt.....	22 824	31 565	32 291	176 714	140 028	41,5	2,3	-20,8
Würzburg.....	24 435	20 062	34 671	149 610	126 479	41,9	72,8	-15,5
Karlstadt.....	40 492	51 671	39 516	182 911	178 977	-2,4	-23,5	-2,2
Lengfurt.....	44 434	62 427	60 404	216 013	256 823	35,9	-3,2	18,9
Aschaffenburg.....	79 189	64 058	82 225	392 926	384 330	3,8	28,4	-2,2
übr. Häfen.....	188 526	137 746	209 309	829 290	661 073	11,0	52,0	-20,3
<b>zusammen</b>	<b>467 024</b>	<b>437 762</b>	<b>520 876</b>	<b>2 338 106</b>	<b>2 086 724</b>	<b>11,5</b>	<b>19,0</b>	<b>-10,8</b>
<b>Donaugebiet</b>								
Kelheim.....	65 642	46 866	42 657	242 646	204 254	-35,0	-9,0	-15,8
Regensburg.....	158 048	140 320	116 038	734 142	519 793	-26,6	-17,3	-29,2
Straubing-Sand.....	27 311	32 763	36 318	218 818	187 474	33,0	10,9	-14,3
Deggendorf.....	34 389	22 117	27 103	165 956	132 165	-21,2	22,5	-20,4
Passau.....	24 347	32 498	27 936	135 328	119 130	14,7	-14,0	-12,0
übr. Häfen.....	3 920	20 087	7 504	42 930	60 669	91,4	-62,6	41,3
<b>zusammen</b>	<b>313 657</b>	<b>294 651</b>	<b>257 556</b>	<b>1 539 819</b>	<b>1 223 485</b>	<b>-17,9</b>	<b>-12,6</b>	<b>-20,5</b>
<b>Bayern</b>								
<b>insgesamt.....</b>	<b>780 681</b>	<b>732 413</b>	<b>778 432</b>	<b>3 877 925</b>	<b>3 310 209</b>	<b>-0,3</b>	<b>6,3</b>	<b>-14,6</b>
davon:								
Empfang.....	489 535	447 208	462 379	2 403 013	2 115 592	-5,5	3,4	-12,0
Versand.....	291 146	285 205	316 054	1 474 912	1 194 617	8,6	10,8	-19,0
nachrichtlich:								
Main-Donau-Kanal....	80 731	113 917	95 592	534 091	489 980	18,4	-16,1	-8,3

### 3. Güterumschlag nach Güterabteilungen in Bayern im Juni 2012

Güterabteilung Bezeichnung	Juni 2011	Mai 2012	Juni 2012	Januar - Juni 2011	Januar - Juni 2012	Veränderung		
						Juni 2012 gegenüber		Januar - Juni 2012 gegenüber Januar - Juni 2011
						Juni 2011	Mai 2012	
Tonnen						%		
01 Landwirtsch. u. verwandte Erzeugnisse .....	131 978	160 569	134 034	787 117	622 955	1,6	-16,5	-20,9
02 Kohle, rohes Erdöl und Erdgas .....	28 603	21 062	16 667	102 209	130 282	-41,7	-20,9	27,5
03 Erze, Steine und Erden, sonst. Bergbauerz. ....	227 119	162 835	206 300	876 071	703 064	-9,2	26,7	-19,7
04 Nahrungs- und Genussmittel .....	53 405	36 797	43 261	268 527	192 146	-19,0	17,6	-28,4
05 Textilien, Bekleidung, Leder u. Lederwaren .....	-	-	-	-	-	-	-	-
06 Holzwaren, Papier, Pappe Druckerzeugnisse .....	11 275	12 839	13 164	70 200	65 137	16,8	2,5	-7,2
07 Kokerei- und Mineralöl- erzeugnisse .....	50 769	58 894	107 027	287 697	340 940	110,8	81,7	18,5
08 Chemische Erzeugnisse und Chemiefasern etc. ....	85 663	89 644	78 218	483 192	424 666	-8,7	-12,7	-12,1
09 Sonstige Mineralerzeugn., Glas, Zement, Gips etc. ...	66 078	78 773	78 513	356 182	326 397	18,8	-0,3	-8,4
10 Metalle und Metallerzeug- nisse .....	53 691	32 701	20 711	316 729	177 298	-61,4	-36,7	-44,0



**Noch: 3. Güterumschlag nach Güterabteilungen in Bayern  
im Juni 2012**

Güterabteilung Bezeichnung	Juni 2011	Mai 2012	Juni 2012	Januar - Juni 2011	Januar - Juni 2012	Veränderung		
						Juni 2012 gegenüber		Januar - Juni 2012 gegenüber Januar - Juni 2011
						Juni 2011	Mai 2012	
Tonnen						%		
11 Maschinen und Ausrüst., Haushaltsgeräte etc. ....	2 227	2 971	3 692	16 981	14 711	65,8	24,3	-13,4
12 Fahrzeuge .....	7 805	4 205	7 731	42 905	27 226	-0,9	83,9	-36,5
13 Möbel, Schmuck, Musik- instrumente, Sportger. ....	4 052	2 664	7 701	30 011	14 630	90,1	189,1	-51,3
14 Sekundärrohstoffe, Abfälle .....	57 591	67 111	59 878	228 911	265 002	4,0	-10,8	15,8
15 Post, Pakete .....	-	-	-	-	-	-	-	-
16 Geräte und Material für die Güterbeförderung .....	107	138	571	1 579	1 873	433,6	313,8	18,6
17 Umzugsgut u. sonst. nichtmarktbest. Güter .....	-	-	-	-	-	-	-	-
18 Sammelgut .....	-	-	-	-	-	-	-	-
19 Nicht identifizierbare Güter .....	318	1 210	964	9 615	3 882	203,1	-20,3	-59,6
20 Sonstige Güter a.n.g. ....	-	-	-	-	-	-	-	-
<b>Insgesamt</b>	<b>780 681</b>	<b>732 413</b>	<b>778 432</b>	<b>3 877 925</b>	<b>3 310 209</b>	<b>-0,3</b>	<b>6,3</b>	<b>-14,6</b>

#### 4. Schiffsverkehr, Gütereingang und Güterversand nach Verkehrsgebieten und ausgewählten Häfen in Bayern im Juni 2012

Verkehrs- gebiet Hafen	an bzw. ab	Güterschiffe insgesamt					darunter Güterschiffe mit eigener Triebkraft				
		beladen		unbeladen <sup>1)</sup>		Empfang bzw. Versand in Tonnen	beladen		unbeladen <sup>1)</sup>		Empfang bzw. Versand in Tonnen
		An- zahl	Tragfä- higkeit in Tonnen	An- zahl	Tragfä- higkeit in Tonnen		An- zahl	Tragfä- higkeit in Tonnen	An- zahl	Tragfä- higkeit in Tonnen	
<b>Maingebiet</b>											
Nürnberg .....	an	29	52 548	8	16 226	28 560	24	43 688	7	13 709	24 264
	ab	12	23 788	19	35 180	11 689	11	21 271	16	29 756	10 207
Bamberg .....	an	11	22 192	13	16 126	9 969	8	17 010	13	16 126	8 735
	ab	14	18 310	9	16 858	12 243	14	18 310	6	11 676	12 243
Schweinfurt .....	an	20	41 197	3	6 501	28 097	19	38 813	3	6 501	26 745
	ab	4	7 816	19	39 882	4 194	4	7 816	18	37 498	4 194
Würzburg .....	an	29	47 169	6	10 791	28 538	29	47 169	6	10 791	28 538
	ab	7	13 021	28	44 939	6 133	7	13 021	28	44 939	6 133
Karlstadt .....	an	6	9 484	17	37 296	7 873	6	9 484	16	34 510	7 873
	ab	19	41 597	4	5 183	31 643	18	38 811	4	5 183	29 779
Lengfurt .....	an	12	33 671	18	36 144	23 798	12	33 671	18	36 144	23 798
	ab	19	39 380	11	30 435	36 606	19	39 380	11	30 435	36 606
Aschaffenburg .....	an	49	118 956	7	13 650	68 869	47	115 026	7	13 650	65 762
	ab	11	25 598	45	107 008	13 356	11	25 598	43	103 078	13 356
übrige Häfen .....	an	143	137 500	127	122 381	105 716	70	95 158	54	77 689	66 941
	ab	145	137 746	123	117 310	103 593	70	92 146	53	78 463	63 192
<b>zusammen .....</b>	<b>an</b>	<b>299</b>	<b>462 717</b>	<b>199</b>	<b>259 115</b>	<b>301 420</b>	<b>215</b>	<b>400 019</b>	<b>124</b>	<b>209 120</b>	<b>252 656</b>
	<b>ab</b>	<b>231</b>	<b>307 256</b>	<b>258</b>	<b>396 795</b>	<b>219 457</b>	<b>154</b>	<b>256 353</b>	<b>179</b>	<b>341 028</b>	<b>175 710</b>
	<b>zus.</b>	<b>530</b>	<b>769 973</b>	<b>457</b>	<b>655 910</b>	<b>520 876</b>	<b>369</b>	<b>656 372</b>	<b>303</b>	<b>550 148</b>	<b>428 365</b>
<b>Donaugebiet</b>											
Kelheim .....	an	34	51 409	8	14 885	29 875	21	29 605	8	14 885	16 833
	ab	15	23 565	29	45 950	12 782	15	23 565	16	24 146	12 782
Regensburg .....	an	76	131 097	21	40 090	75 450	65	111 817	21	40 090	64 362
	ab	43	78 099	55	99 077	40 588	39	70 415	46	82 898	39 296
Straubing-Sand ...	an	26	39 446	7	9 887	24 294	22	32 586	7	9 887	20 269
	ab	14	20 172	21	32 459	12 024	13	18 794	17	25 599	11 022
Deggendorf .....	an	24	40 297	15	27 950	19 555	18	28 691	10	19 227	15 170
	ab	15	27 950	21	35 929	7 548	10	19 227	16	26 061	6 164
Passau .....	an	23	37 344	8	15 286	11 785	12	23 089	6	11 620	8 880
	ab	23	36 180	10	19 772	16 151	12	21 206	8	16 388	10 921
übrige Häfen .....	an	-	-	7	12 151	-	-	-	6	10 627	-
	ab	7	12 151	-	-	7 504	6	10 627	-	-	6 505
<b>zusammen .....</b>	<b>an</b>	<b>183</b>	<b>299 593</b>	<b>66</b>	<b>120 249</b>	<b>160 959</b>	<b>138</b>	<b>225 788</b>	<b>58</b>	<b>106 336</b>	<b>125 514</b>
	<b>ab</b>	<b>117</b>	<b>198 117</b>	<b>136</b>	<b>233 187</b>	<b>96 597</b>	<b>95</b>	<b>163 834</b>	<b>103</b>	<b>175 092</b>	<b>86 690</b>
	<b>zus.</b>	<b>300</b>	<b>497 710</b>	<b>202</b>	<b>353 436</b>	<b>257 556</b>	<b>233</b>	<b>389 622</b>	<b>161</b>	<b>281 428</b>	<b>212 204</b>
<b>Bayern</b>											
<b>insgesamt .....</b>	<b>an</b>	<b>482</b>	<b>762 310</b>	<b>265</b>	<b>379 364</b>	<b>462 379</b>	<b>353</b>	<b>625 807</b>	<b>182</b>	<b>315 456</b>	<b>378 170</b>
	<b>ab</b>	<b>348</b>	<b>505 373</b>	<b>394</b>	<b>629 982</b>	<b>316 054</b>	<b>249</b>	<b>420 187</b>	<b>282</b>	<b>516 120</b>	<b>262 400</b>
	<b>zus.</b>	<b>830</b>	<b>1 267 683</b>	<b>659</b>	<b>1 009 346</b>	<b>778 432</b>	<b>602</b>	<b>1 045 994</b>	<b>464</b>	<b>831 576</b>	<b>640 569</b>
nachrichtlich: Main-Donau-Kanal	an	51	93 687	40	70 344	48 894	42	77 930	38	66 303	42 964
	ab	45	80 090	37	67 650	46 698	43	76 049	31	57 044	44 217
	zus.	96	173 777	77	137 994	95 592	85	153 979	69	123 347	87 181

<sup>1)</sup>Zwischen dem Meldehafen und dem letzten bzw. nächsten Hafen wurde keine Ladung transportiert.

**5. Gütereingang und Güterversand nach Verkehrsgebieten,  
ausgewählten Häfen und Güterabteilungen in Bayern  
im Juni 2012 (in Tonnen)**

Verkehrsgebiet — Hafen	E bzw. V	01 - 20 ins- gesamt	davon					
			01 Landwirt- schaftliche u. verwandte Erzeugnisse	02 Kohle, rohes Erdöl und Erdgas	03 Erze, Steine und Erden	04 Nahrungs- und Genuss- mittel	05 Textilien, Bekleidung, Leder und Lederwaren	06 Holzwaren, Papier, Pappe, Druckerzeug.
<b>Maingebiet</b>								
Nürnberg .....	E	28 560	-	2 588	178	1 170	-	-
	V	11 689	1 534	-	5 909	-	-	-
Bamberg .....	E	9 969	1 541	-	3 837	1 450	-	-
	V	12 243	8 508	-	-	-	-	-
Schweinfurt .....	E	28 097	5 988	-	-	-	-	-
	V	4 194	4 194	-	-	-	-	-
Würzburg .....	E	28 538	1 401	3 607	1 113	2 409	-	-
	V	6 133	6 133	-	-	-	-	-
Karlstadt .....	E	7 873	-	-	2 315	-	-	-
	V	31 643	-	-	-	-	-	-
Lengfurt .....	E	23 798	-	-	4 996	-	-	-
	V	36 606	-	-	-	-	-	-
Aschaffenburg .....	E	68 869	-	7 392	24 755	-	-	6 899
	V	13 356	-	-	-	-	-	-
übrige Häfen .....	E	105 716	-	-	65 463	-	-	-
	V	103 593	17 060	-	76 962	8 824	-	-
<b>zusammen .....</b>	<b>E</b>	<b>301 420</b>	<b>8 930</b>	<b>13 587</b>	<b>102 657</b>	<b>5 029</b>	-	<b>6 899</b>
	<b>V</b>	<b>219 457</b>	<b>37 429</b>	-	<b>82 871</b>	<b>8 824</b>	-	-
	<b>zus.</b>	<b>520 876</b>	<b>46 359</b>	<b>13 587</b>	<b>185 528</b>	<b>13 853</b>	-	<b>6 899</b>
<b>Donaugebiet</b>								
Kelheim .....	E	29 875	-	-	8 876	1 314	-	1 416
	V	12 782	8 367	-	240	4 102	-	-
Regensburg .....	E	75 450	4 733	-	4 323	15 875	-	-
	V	40 588	33 211	-	4 404	1 725	-	-
Straubing-Sand ...	E	24 294	13 080	-	1 536	-	-	-
	V	12 024	7 462	-	1 393	3 019	-	-
Deggendorf .....	E	19 555	699	-	-	-	-	-
	V	7 548	1 499	-	-	-	-	4 849
Passau .....	E	11 785	256	3 080	-	3 373	-	-
	V	16 151	10 864	-	-	-	-	-
übrige Häfen .....	E	-	-	-	-	-	-	-
	V	7 504	7 504	-	-	-	-	-
<b>zusammen .....</b>	<b>E</b>	<b>160 959</b>	<b>18 768</b>	<b>3 080</b>	<b>14 735</b>	<b>20 562</b>	-	<b>1 416</b>
	<b>V</b>	<b>96 597</b>	<b>68 907</b>	-	<b>6 037</b>	<b>8 846</b>	-	<b>4 849</b>
	<b>zus.</b>	<b>257 556</b>	<b>87 675</b>	<b>3 080</b>	<b>20 772</b>	<b>29 408</b>	-	<b>6 265</b>
<b>Bayern</b>								
<b>insgesamt .....</b>	<b>E</b>	<b>462 379</b>	<b>27 698</b>	<b>16 667</b>	<b>117 392</b>	<b>25 591</b>	-	<b>8 315</b>
	<b>V</b>	<b>316 054</b>	<b>106 336</b>	-	<b>88 908</b>	<b>17 670</b>	-	<b>4 849</b>
	<b>zus.</b>	<b>778 432</b>	<b>134 034</b>	<b>16 667</b>	<b>206 300</b>	<b>43 261</b>	-	<b>13 164</b>
nachrichtlich: Main-Donau-Kanal	E	48 894	1 541	2 588	4 652	2 620	-	-
	V	46 698	22 672	-	15 921	-	-	-
	zus.	95 592	24 213	2 588	20 573	2 620	-	-

**Noch: 5. Gütereingang und Güterversand nach Verkehrsgebieten,  
ausgewählten Häfen und Güterabteilungen in Bayern  
im Juni 2012 (in Tonnen)**

Verkehrsgebiet — Hafen	E bzw. V	davon						
		07 Kokerei u. Mineralöl- erzeugnisse	08 Chemische Erzeugnisse	09 Sonstige Mineralerzeug- nisse (Glas, Zement etc.)	10 Metalle u. Metallerzeug- nisse	11 Maschinen und Ausrüst., Haushalts- geräte	12 Fahrzeuge	13 Möbel, Schmuck, Musikinstr., Sportgeräte
<b>Maingebiet</b>								
Nürnberg .....	E	4 586	15 634	1 980	893	-	-	-
	V	-	-	-	-	1 547	-	-
Bamberg .....	E	-	3 141	-	-	-	-	-
	V	-	-	-	-	-	-	-
Schweinfurt .....	E	19 491	2 589	-	-	-	-	-
	V	-	-	-	-	-	-	-
Würzburg .....	E	11 592	5 230	-	-	-	-	-
	V	-	-	-	-	-	-	-
Karlstadt .....	E	-	-	-	-	-	-	-
	V	-	-	31 643	-	-	-	-
Lengfurt .....	E	1 699	2 213	-	-	-	-	-
	V	-	-	36 606	-	-	-	-
Aschaffenburg .....	E	26 763	-	-	2 503	-	-	-
	V	-	-	-	-	-	-	7 439
übrige Häfen .....	E	17 945	15 036	-	5 627	-	-	-
	V	-	245	-	487	-	-	-
<b>zusammen .....</b>	<b>E</b>	<b>82 076</b>	<b>43 843</b>	<b>1 980</b>	<b>9 023</b>	<b>-</b>	<b>-</b>	<b>-</b>
	<b>V</b>	<b>-</b>	<b>245</b>	<b>68 249</b>	<b>487</b>	<b>1 547</b>	<b>-</b>	<b>7 439</b>
	<b>zus.</b>	<b>82 076</b>	<b>44 088</b>	<b>70 229</b>	<b>9 510</b>	<b>1 547</b>	<b>-</b>	<b>7 439</b>
<b>Donaugebiet</b>								
Kelheim .....	E	3 969	11 009	-	2 150	-	1 141	-
	V	-	-	-	62	-	11	-
Regensburg .....	E	9 329	7 315	8 284	5 071	-	-	-
	V	-	607	-	-	-	-	-
Straubing-Sand ...	E	-	9 655	-	-	23	-	-
	V	-	-	-	-	150	-	-
Deggendorf .....	E	11 653	3 119	-	3 849	235	-	-
	V	-	-	-	-	1 200	-	-
Passau .....	E	-	1 995	-	32	147	2 433	33
	V	-	430	-	37	390	4 146	229
übrige Häfen .....	E	-	-	-	-	-	-	-
	V	-	-	-	-	-	-	-
<b>zusammen .....</b>	<b>E</b>	<b>24 951</b>	<b>33 093</b>	<b>8 284</b>	<b>11 102</b>	<b>405</b>	<b>3 574</b>	<b>33</b>
	<b>V</b>	<b>-</b>	<b>1 037</b>	<b>-</b>	<b>99</b>	<b>1 740</b>	<b>4 157</b>	<b>229</b>
	<b>zus.</b>	<b>24 951</b>	<b>34 130</b>	<b>8 284</b>	<b>11 201</b>	<b>2 145</b>	<b>7 731</b>	<b>262</b>
<b>Bayern</b>								
<b>insgesamt .....</b>	<b>E</b>	<b>107 027</b>	<b>76 936</b>	<b>10 264</b>	<b>20 125</b>	<b>405</b>	<b>3 574</b>	<b>33</b>
	<b>V</b>	<b>-</b>	<b>1 282</b>	<b>68 249</b>	<b>586</b>	<b>3 287</b>	<b>4 157</b>	<b>7 668</b>
	<b>zus.</b>	<b>107 027</b>	<b>78 218</b>	<b>78 513</b>	<b>20 711</b>	<b>3 692</b>	<b>7 731</b>	<b>7 701</b>
nachrichtlich:								
Main-Donau-Kanal	E	4 586	21 231	1 980	6 520	-	-	-
	V	-	-	-	124	1 547	-	-
	zus.	4 586	21 231	1 980	6 644	1 547	-	-

Noch: **5. Gütereingang und Güterversand nach Verkehrsgebieten,  
ausgewählten Häfen und Güterabteilungen in Bayern  
im Juni 2012 (in Tonnen)**

Verkehrsgebiet — Hafen	E bzw. V	davon						
		14 Sekundär- rohstoffe, Abfälle	15 Post, Pakete	16 Geräte und Material für die Güterbef.	17 Umzugsgut u. sonst. nichtmarkt- b. Güter	18 Sammelgut	19 Nicht identifiz. Güter; unbekannt	20 Sonstige Güter a.n.g.
<b>Maingebiet</b>								
Nürnberg .....	E	1 531	-	-	-	-	-	-
	V	2 699	-	-	-	-	-	-
Bamberg .....	E	-	-	-	-	-	-	-
	V	3 735	-	-	-	-	-	-
Schweinfurt .....	E	29	-	-	-	-	-	-
	V	-	-	-	-	-	-	-
Würzburg .....	E	3 186	-	-	-	-	-	-
	V	-	-	-	-	-	-	-
Karlstadt .....	E	5 558	-	-	-	-	-	-
	V	-	-	-	-	-	-	-
Lengfurt .....	E	14 890	-	-	-	-	-	-
	V	-	-	-	-	-	-	-
Aschaffenburg .....	E	-	-	557	-	-	-	-
	V	5 917	-	-	-	-	-	-
übrige Häfen .....	E	1 645	-	-	-	-	-	-
	V	-	-	15	-	-	-	-
<b>zusammen .....</b>	<b>E</b>	<b>26 839</b>	-	<b>557</b>	-	-	-	-
	<b>V</b>	<b>12 351</b>	-	<b>15</b>	-	-	-	-
	<b>zus.</b>	<b>39 190</b>	-	<b>571</b>	-	-	-	-
<b>Donaugebiet</b>								
Kelheim .....	E	-	-	-	-	-	-	-
	V	-	-	-	-	-	-	-
Regensburg .....	E	20 252	-	-	-	-	268	-
	V	-	-	-	-	-	641	-
Straubing-Sand ...	E	-	-	-	-	-	-	-
	V	-	-	-	-	-	-	-
Deggendorf .....	E	-	-	-	-	-	-	-
	V	-	-	-	-	-	-	-
Passau .....	E	436	-	-	-	-	-	-
	V	-	-	-	-	-	55	-
übrige Häfen .....	E	-	-	-	-	-	-	-
	V	-	-	-	-	-	-	-
<b>zusammen .....</b>	<b>E</b>	<b>20 688</b>	-	-	-	-	<b>268</b>	-
	<b>V</b>	-	-	-	-	-	<b>696</b>	-
	<b>zus.</b>	<b>20 688</b>	-	-	-	-	<b>964</b>	-
<b>Bayern</b>								
<b>insgesamt .....</b>	<b>E</b>	<b>47 527</b>	-	<b>557</b>	-	-	<b>268</b>	-
	<b>V</b>	<b>12 351</b>	-	<b>15</b>	-	-	<b>696</b>	-
	<b>zus.</b>	<b>59 878</b>	-	<b>571</b>	-	-	<b>964</b>	-
nachrichtlich: Main-Donau-Kanal	E	3 176	-	-	-	-	-	-
	V	6 434	-	-	-	-	-	-
	zus.	9 610	-	-	-	-	-	-